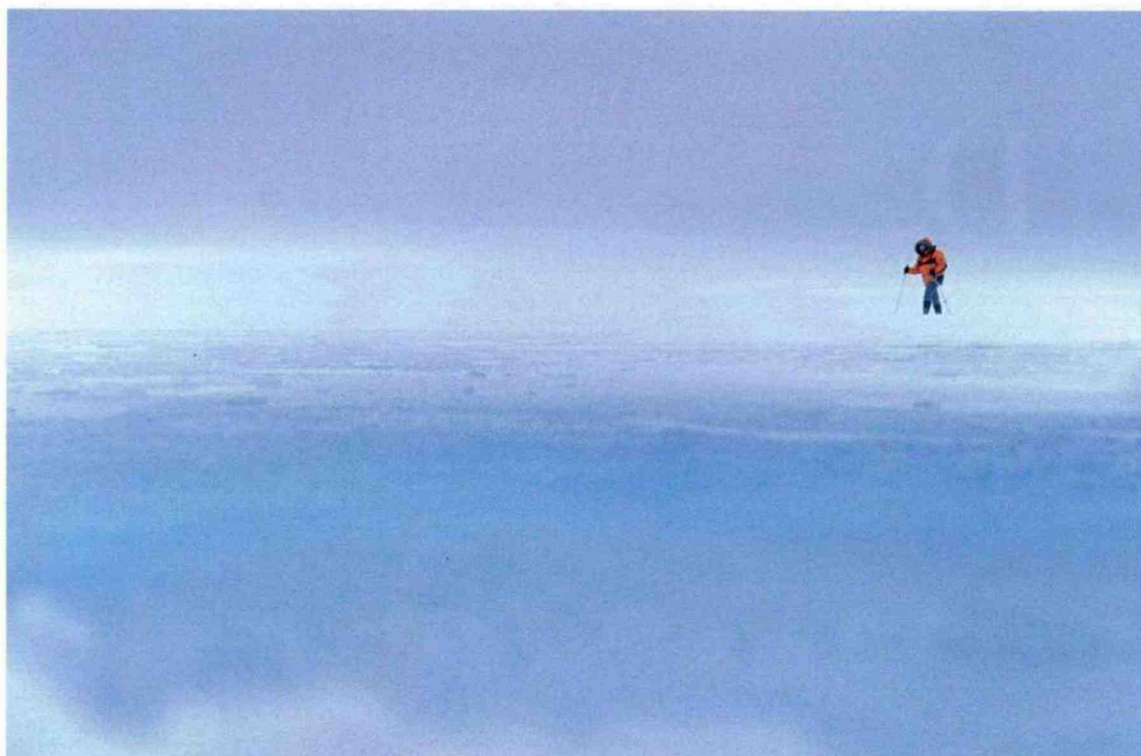


BLAUD OLIVIER; OPHÉLIE BLEUWEN





Arctique PÔLE POSITION

Ponant aurait-elle perdu le nord ? Moins que jamais. Fidèle à son esprit défricheur, la compagnie de croisière française se lance dans une traversée inédite de l'océan Arctique, pour atteindre non pas LE mais LES pôles Nord, le magnétique et le géographique.

Un défi dans le sillage de l'ingénieur et explorateur italien Umberto Nobile qui, le premier en 1926, se lança non pas en bateau mais en ballon dirigeable à l'assaut du septentrion avant de rejoindre l'Alaska. C'est donc un peu l'âme des premières épopées polaires que vous retrouverez, en passager pionnier souhaitant accorder soit d'inconnu et désir de prendre la mesure du monde. Et c'est à bord du *Commandant Charcot*, navire d'opportunité scientifique à propulsion hybride et au confort 5 étoiles, que vous vivrez cette aventure. Aventure, tel est le mot qui convient, car si l'itinéraire est prétracé, les conditions météo auront toujours raison du meilleur chemin à prendre, pour faire de ce voyage une expérience inoubliable. Un de ses nombreux attraits sera la présence à bord, outre d'experts naturalistes qui vous feront découvrir des écosystèmes uniques, d'une mission scientifique pluridisciplinaire à pied d'œuvre. N'est-il pas plus belle compagnie pour observer le spectacle quotidien, grandiose et en constante métamorphose, et échanger ensuite afin de mieux comprendre cet environnement fragile et pur ?

Ce voyage commencera dans l'archipel norvégien du Svalbard, où formations basaltiques, glaciers millénaires, rivages tailladés de fjords majestueux et d'icebergs dérivants attestent qu'ici, l'hostilité le dispute au sublime. Vous croiserez sans doute rennes, renards polaires et, déjà, le seigneur de l'Arctique : l'ours blanc. Puis vous entrerez dans le vif du sujet avec une navigation au cœur de la banquise, tantôt lisse, tantôt brisée en un chaos de blocs laissant courir des chenaux d'eau libre, en quête du pôle Nord magnétique (mobile)... En mer de Beaufort, bordant les côtes du Canada et de l'Alaska, vous serez le témoin des beautés brutes sculptées par le vent, les courants et les jeux de lumière ; c'est là que se trouve le pôle Nord géographique (fixe à 90°), Graal de nombreux explorateurs que peu ont atteint. Cette odysée touchera à sa fin en mer de Béring où, avec un peu de chance (ce sera le début de la saison), une aurore boréale viendra saluer cet exploit s'achevant à Nome, ancienne ville de chercheurs d'or. À chacun sa quête.

Jeanne Propeck

Ponant (04.91.36.41.65 ; Ponant.com). Croisière « Transarctique, la quête des deux pôles Nord », 21 jours/20 nuits, du 5 au 25 septembre, à partir de 43 820 € par personne, vol Paris/Longyearbyen (Svalbard), transferts et vol Nome (Alaska)/Seattle compris.

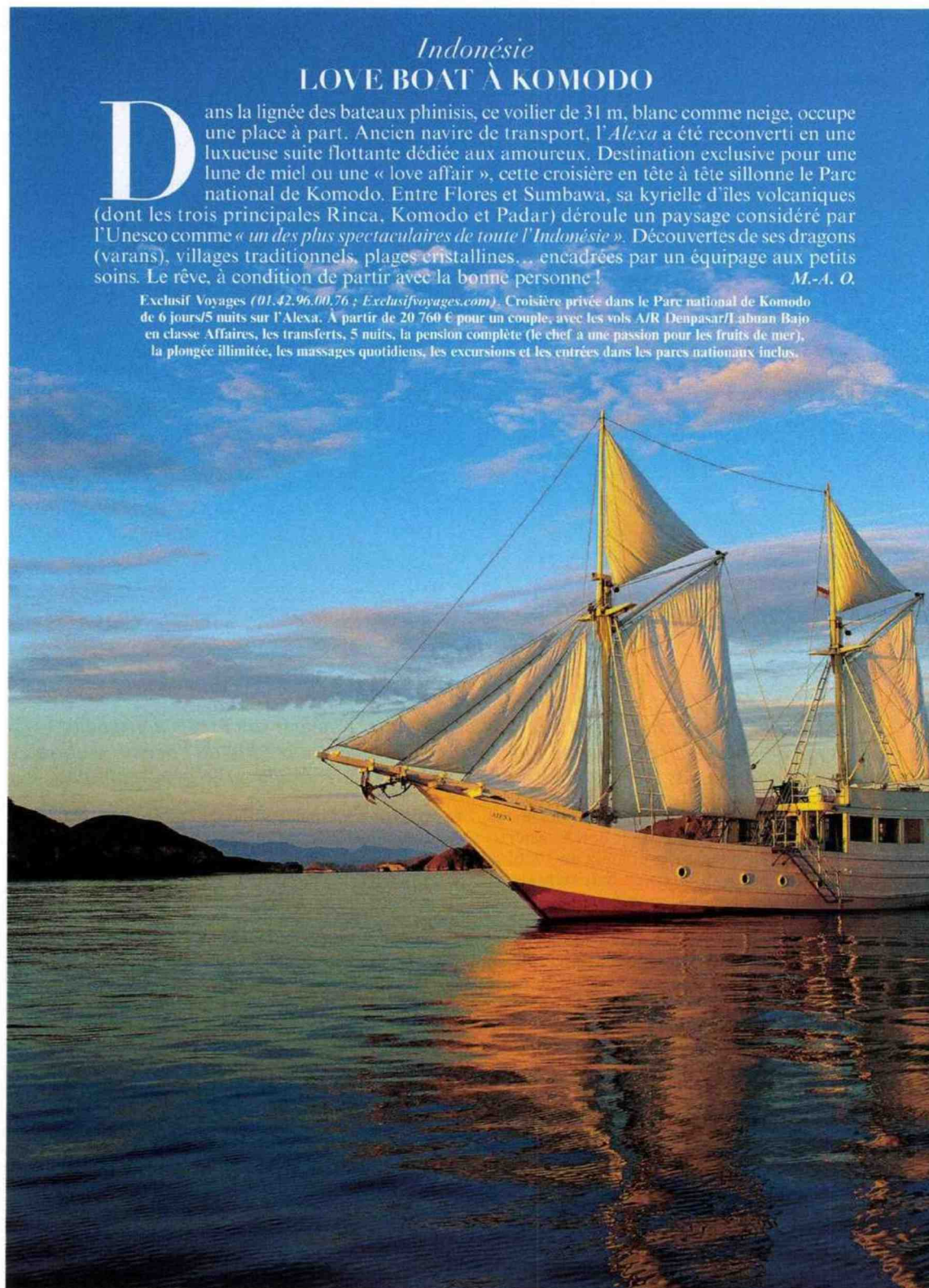




Indonésie
LOVE BOAT À KOMODO

Dans la lignée des bateaux phinisis, ce voilier de 31 m, blanc comme neige, occupe une place à part. Ancien navire de transport, l'*Alexa* a été reconverti en une luxueuse suite flottante dédiée aux amoureux. Destination exclusive pour une lune de miel ou une « love affair », cette croisière en tête à tête sillonne le Parc national de Komodo. Entre Flores et Sumbawa, sa kyrielle d'îles volcaniques (dont les trois principales Rinca, Komodo et Padar) déroule un paysage considéré par l'Unesco comme « *un des plus spectaculaires de toute l'Indonésie* ». Découvertes de ses dragons (varans), villages traditionnels, plages cristallines... encadrées par un équipage aux petits soins. Le rêve, à condition de partir avec la bonne personne ! *M.-A. O.*

Exclusif Voyages (01.42.96.00.76 ; Exclusifvoyages.com). Croisière privée dans le Parc national de Komodo de 6 jours/5 nuits sur l'*Alexa*. À partir de 20 760 € pour un couple, avec les vols A/R Denpasar/Labuan Bajo en classe Affaires, les transferts, 5 nuits, la pension complète (le chef a une passion pour les fruits de mer), la plongée illimitée, les massages quotidiens, les excursions et les entrées dans les parcs nationaux inclus.



NURIA ORTEGA - IPALLEN - STOCK-ADOBIE.COM - SOP

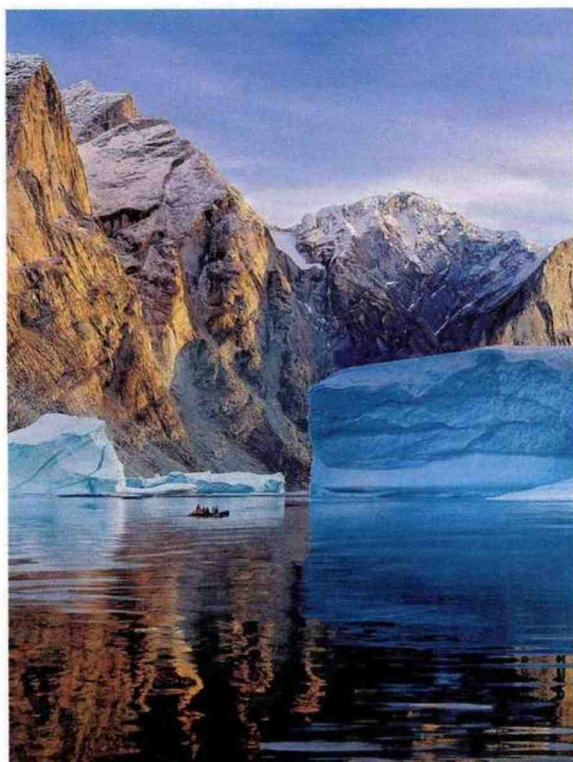
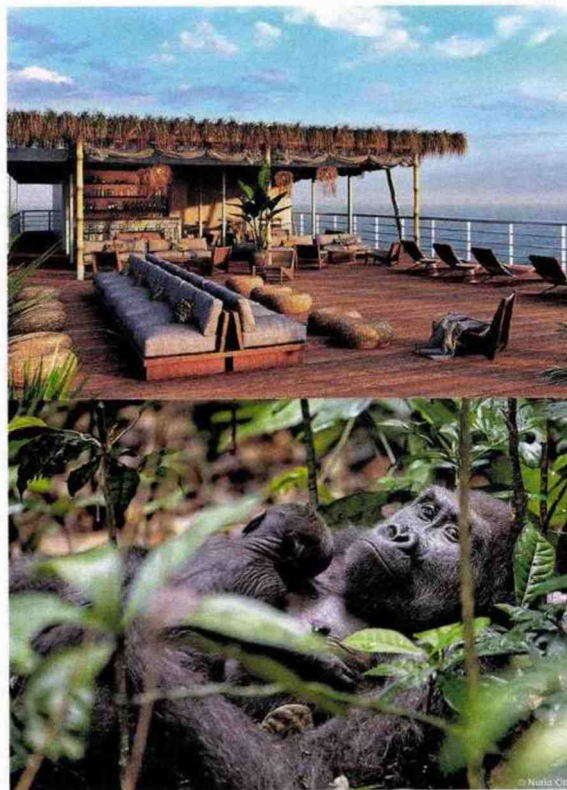




République du Congo
UNE AVENTURE ÉQUATORIALE

C'est l'une des nouvelles les plus excitantes du moment... Dès juin, il sera possible d'explorer le mythique bassin du fleuve Congo à bord du *Ducret-Congo*, navire fraîchement repensé en boutique-hôtel flottant. Le confort 4 étoiles sera le sucre, mais pas le sel de ce périple tropical de 1 000 km, imaginé par Nicolas Ducret. Tout à la fois expert en géopolitique, cavalier émérite et écrivain-voyageur, cet entrepreneur à l'âme vagabonde, qui a traversé l'Atlantique en catamaran, fait le tour du monde à vélo et chevauché les steppes d'Asie Centrale sur 3 300 km, connaît le sens du mot « immersion ». En fondant Expéditions Ducret, c'est tout ce savoir-explorer qu'il entend partager. Découvrir les fabuleux écosystèmes d'une des dernières forêts primaires de la planète ne se fera pas sans évoquer l'ancien royaume Téké et les épopées de Savorgnan de Brazza et de Stanley ; sans rencontrer les Sangha-Sangha et les pygmées Baaka ; sans s'interroger sur leur devenir et celui de leur environnement. Les excursions guidées par des naturalistes se font en petits groupes... Parmi les temps forts du voyage, ces trois jours dans le Parc national Nouabalé-Ndoki (Unesco), jusqu'aux clairières marécageuses du Baï de Mbéli, dont les eaux riches en minéraux aimantent gorilles des plaines, éléphants, antilopes et tout le bestiaire qu'un tel sanctuaire peut abriter. **B. M.**

Expéditions Ducret (01.84.80.72.21 ; Expéditions-ducret.com).
13 jours/12 nuits, de janvier à mai, à partir de 6 100 € en pension complète, transferts et excursions inclus. Hors vols internationaux.

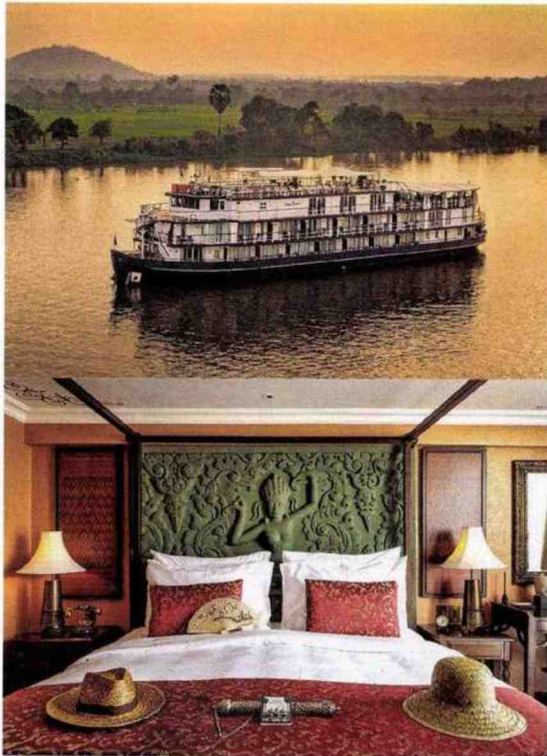


Groenland
ESTHÉTIQUE BORÉALE

Le spécialiste de la croisière d'expédition Grands Espaces célèbre cet été le cinquantenaire du plus grand parc national du monde, celui du nord-est du Groenland. Entre Constable Point et les îles Sabine, Shannon et Pendulum, c'est une exploration dans le temps géologique où la roche et la glace triomphent absolument. Une éternité grandiose et muette composée de montagnes, de fjords, d'icebergs tabulaires, de banquise, d'orgues de basalte et de hummocks glaciaires, où viennent s'accrocher des variations de lumière éphémères. Une esthétique de la rareté, classée réserve de la biosphère par l'Unesco depuis 1977, entre vieilles pierres à la mémoire lente et choc des rencontres avec la faune polaire, ainsi qu'avec les Inuits dans le Scoresby Sund. Ce voyage est possible sur deux types de navires polaires, l'*Ocean Nova*, un ancien express côtier d'environ 70 passagers, ou l'*Explorer*, robuste et confortable yacht de 12 passagers. **J. P.**

Grands Espaces (03.51.25.12.51 ; Grands-espaces.com).
Croisière francophone « Parc national du nord-est du Groenland », avec guides conférenciers et sorties en Zodiac, 12 jours/11 nuits.
Sur l'*Ocean Nova*, du 11 au 22 août, à partir de 9 900 € par personne.
Sur l'*Explorer*, du 2 au 13 septembre, à partir de 14 900 €. Prix au départ de Reykjavik, vols privés Reykjavik/Constable Point A/R inclus.





Vietnam & Cambodge
DANS LES BRAS DU MÉKONG

En quittant le quai de My Tho, le premier port fluvial du delta du Mékong à quelques kilomètres de Saïgon, le navire met le cap au nord. Entre rizières inondées et marchés flottants, les eaux cannelées du fleuve nourricier charrient avec ses alluvions un flot de souvenirs sépia. On pense forcément à *L'Amant*, de Marguerite Duras : « *Jamais, de ma vie entière, je ne reverrai des fleuves aussi beaux que ceux-là, aussi grands, aussi sauvages, le Mékong et ses bras, ces territoires d'eau qui vont aller disparaître dans les cavités des océans.* » Complètement rénové, le luxueux *Jayavarman* nous emmène pour huit jours de croisière jusqu'aux portes de Siem Reap. L'art de vivre à bord, de la cuisine raffinée à la décoration inspirée du temps de l'Indochine et de l'esthétique khmère, s'accorde parfaitement avec l'itinéraire nommé « The Lost Civilisation » et ses visites historiques. Les noms des étapes sonnent comme une mélodie : Tan Phong, Tan Chau, Phnom Penh. Un crochet par la rivière Tonlé jusqu'au lac, puis le bras du Mékong nous tire de nouveau vers Angkor Ban, Kampong Cham et Stueng Trang avant de rejoindre Siem Reap par la route.

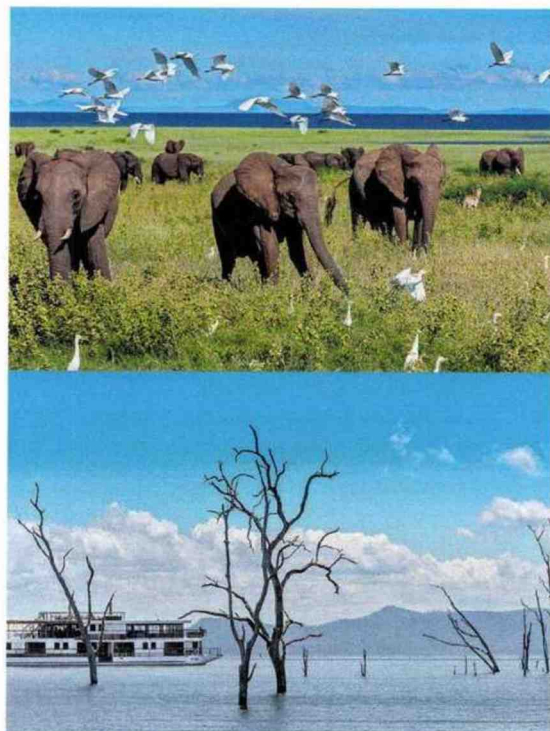
M.-A. O.

Heritage Line (*Heritage-line.com*). Croisière « The Lost Civilisation » sur le *Jayavarman* (27 élégantes cabines, toutes dotées de balcons privés) 8 jours/7 nuits de Saïgon à Siem Reap, à partir de 2 210 € par personne (en cabine double), tout compris (sauf spa et pourboires). Départs toute l'année.

Afrique australe
ENTRE LAC ET SAVANE

Lauréat des 2023 World Luxury Travel Awards, ce voyage à travers l'Afrique du Sud, le Botswana, la Namibie et le Zimbabwe combine les charmes de la croisière (en eaux calmes), les attraits du safari et le frisson du survol de la savane. L'entrée en matière se fera dans le Parc national de Chobe, et son lodge haut de gamme CroisiEurope, pour des safaris terrestres et nautiques et des visites de villages traditionnels sur l'île Impalila. Puis vous continuerez votre périple à bord du nouveau *Zimbabwean Dream* et ses 8 cabines pour une navigation sur le majestueux lac Kariba inondant plaines et forêts. Dans le Parc national de Matusadona, où la chasse est interdite, vous croiserez peut-être le chemin des impalas, des éléphants et des grands fauves. Enfin, le survol des chutes Victoria, là où le Zambèze se jette dans la plus grande cataracte du monde, viendra clore en apothéose ce voyage aux sources du monde. J. P.

CroisiEurope (08.26.10.12.34 ; *Croisieurope.com*). Safari-croisière en Afrique australe à bord du *Zimbabwean Dream*, 9 jours/8 nuits (dont une à Johannesburg), prochains départs en mars, à partir de 5 125 € par personne, vols domestiques compris, vols internationaux non compris.



SIMON TOFFANELLO / STANISLAS FAUTRE / SOP

Patagonie chilienne

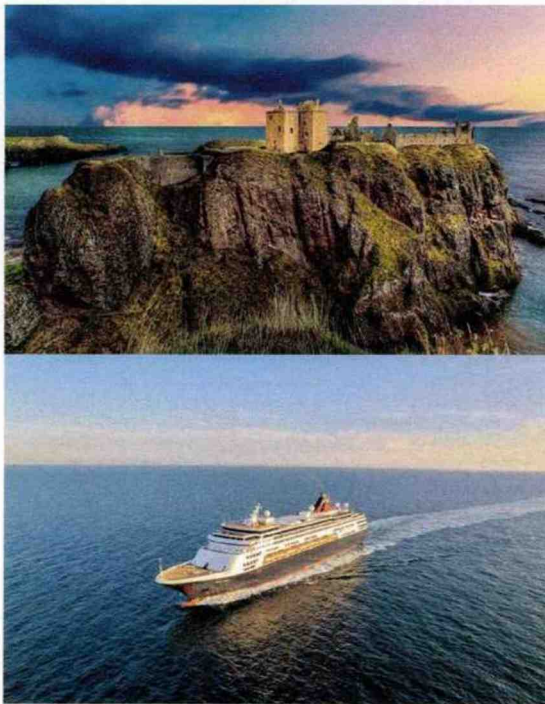
FJORDS FUÉGIENS ET PERLE DE GRANIT

La Terre de Feu conclut l'extrême-sud du continent sud-américain dans une apothéose de falaises noires et de montagnes givrées. Pour découvrir cette géographie de l'extrême, il faut embarquer à bord de l'*Ultramarine*, dernier-né de la flotte Quark Expeditions, superbe navire de croisière de 199 passagers, capable d'affronter les glaces et équipé de deux hélicoptères propices à de spectaculaires explorations aériennes. À peine a-t-on quitté le port d'Ushuaia, que se découpe à l'horizon le sombre profil du mythique cap Horn, rocher de légende que les zodiacs tenteront d'appriivoiser selon l'humeur de l'océan. Par le canal de Beagle, puis le détroit de Magellan, le navire longe les côtes déchiquetées de la Terre de Feu sur fond de cordillère Darwin et pousse jusqu'à Puerto Natales, porte d'entrée du Parc national Torres del Paine. Le périple se poursuit sur le plancher des guanacos jusqu'aux fameux pics granitiques, avant une dégustation d'agneau grillé dans une vieille *estancia*. De retour à bord, cap sur le détroit de l'Amirauté avec ses fjords, ses colonies de manchots et de lions de mer. Les glaciers ronchonnet par intermittence et on se sent bien derrière les baies vitrées de la bibliothèque du pont n° 6, en compagnie d'une tasse de darjeeling et de quelques macarons. *C. M.*

Un océan de croisière (01.45.75.80.80 ; Unocandecroisieres.com).

« Splendeurs de la Patagonie : fjords chiliens et Torres del Paine », 15 jours/14 nuits, à partir de 11 440 € par personne pour la croisière d'Ushuaia à Punta Arenas (survol hélico 15 min inclus).

Forfait pré- et post-séjour : compter 850 € (nuit de transit à Buenos Aires, transferts et vols intérieurs). Départ le 14 mars 2024 (programme francophone) et le 13 mars en 2025.



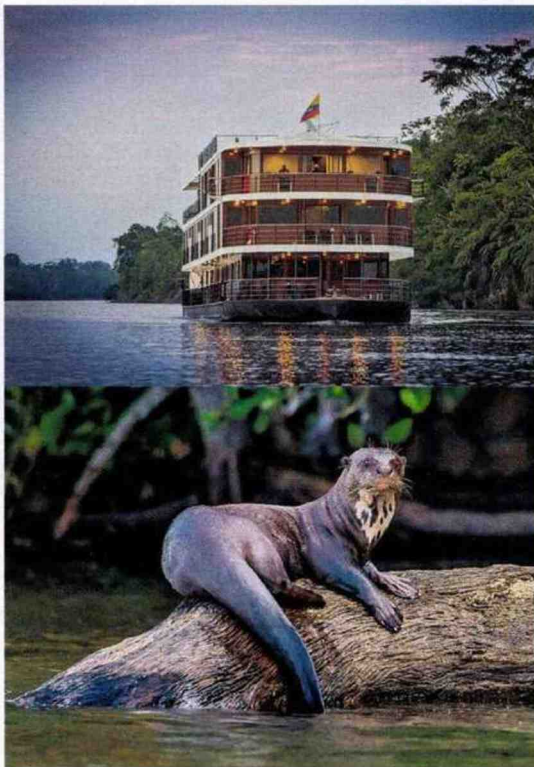
Écosse

DU HAVRE AUX HIGHLANDS

Immersion 100% écossaise avec cette croisière à bord du paquebot *Renaissance* qui, depuis Le Havre, remonte la côte est de la Grande-Bretagne jusqu'à Édimbourg, la première escale. Cap ensuite sur l'archipel des Shetland, ses falaises énigmatiques tapissées d'un vert de vitrail et ses plages immaculées aux eaux translucides. Ne pas oublier d'acheter quelques pulls dans la vieille ville de Lerwick. Ils vous serviront aux îles Hébrides extérieures où souffle le vent du Minch chargé d'iode et de tourbe. Après la balade dans la ville portuaire de Stornoway, prendre le temps de s'offrir une veste en tweed, tissu de pure laine vierge emblématique de l'archipel. Incontournable pour visiter le château néogothique de Mey, à Scrabster, résidence d'été de la reine mère Élisabeth, et celui d'Urquhart, en ruine, surplombant le mythique loch Ness. On ne saurait découvrir les Highlands, dernières grandes étendues sauvages d'Europe, sans une certaine tenue. *J. P.*

Compagnie française de croisières (08.01.34.22.22 ; Cfc-croisieres.fr).

Croisière francophone « Highlands écossais, îles du Nord & Édimbourg », 11 jours/10 nuits, du 28 avril au 8 mai, à partir de 1 276 € par personne en cabine vue mer.



Équateur
L'APPEL DE LA FORÊT

Dans l'est de l'Équateur, la rivière Napo traverse l'immense bassin amazonien occidental. Un chemin d'eau formé de bras, de marécages et de lagunes qui vous plonge au cœur d'écosystème haut en couleur et en surprises. Après 1 h 30 de canot à moteur depuis la ville de Coca, on embarque sur l'*Anakonda Amazon Cruises*, élégant navire au style colonial de 18 cabines, pour une semaine de navigation entre parc national et réserves de biosphère où cohabitent des centaines d'espèces de papillons et d'oiseaux multicolores, reptiles – comme l'anaconda –, singes hurleurs et paresseux. Les sorties en canoë et les marches sur le rivage, accompagnées d'un guide naturaliste spécialisé, permettent d'aller au plus près des loutres géantes, des dauphins roses, des caïmans, des piranhas et de l'arapaïma, un des plus grands poissons d'eau douce du monde. Enfin, la rencontre avec les communautés Cofâns, Secoyas et Kichwas sera l'occasion de s'ouvrir à d'autres modes de vie, en symbiose avec la forêt tropicale. **J. P.**

Voyages d'exception (01.75.77.87.48 ; Voyages-exception.fr).

Croisière « Amazonie, au cœur de la forêt tropicale »,

13 jours/11 nuits (dont 7 à bord et 4 à Quito), du 3 au 15 novembre, à partir de 8 990 € par personne tout compris.

Croatie

VAGABONDAGE DALMATE

Les mouettes ponctuent de petites virgules blanches le bleu du ciel au-dessus de palais et d'églises coiffés de tuiles mandarine. L'*Adriatic Blue* lève l'ancre sous les vieux remparts de Dubrovnik pour une flânerie le long des côtes croates et de son chapelet dalmate, 1 185 îles et îlots jetés sur une mer de turquoise et d'émeraude. De dimension modeste, 48 m de long, avec seulement 18 cabines réparties sur 4 ponts, le navire se faufile sans peine d'une crique à l'autre. Sa plate-forme équipée d'échelles pour un accès direct à la mer invite à la baignade à moins de préférer les transats ou le bain à remous de l'espace supérieur. Là-bas au nord-ouest, l'île de Korcula se dilate tranquillement sous les premières chaleurs de l'année. Un paysage agreste déploie ses coteaux peignés de rangs de vigne et ses champs d'oliviers chenus, encerclés par une entêtante garrigue. Hvar et ses collines couvertes de pins pointe déjà à l'horizon. Tous les soirs, le navire mouille dans un port et laisse ses passagers se perdre dans les ruelles de bourgs médiévaux. Quelques escales plus tard, le voyage fait une incursion dans les terres vers la féerie des lacs du parc de Plitvice, avant de retrouver l'île de Krk pour regarder une dernière fois le soleil sombrer dans la mer. **C. M.**

Rivages du Monde (01.83.79.80.79 ; Rivagesdumonde.fr). 10 jours/9 nuits, à partir de 3 640 € par personne au départ de Paris. Départ en avril, juin, juillet et août. Vol, transferts, pension complète tout inclus.



MARYNA MARSTON / SHUTTERSTOCK, ERIC MARTIN / STANISLAS FAUTRE



Îles britanniques & Islande
GOD SAVE THE QUEEN ANNE !

Avec Queen Anne, la compagnie britannique Cunard inaugure ce printemps le quatrième fleuron de sa flotte. En juillet, le navire mettra le cap sur l'Atlantique Nord direction l'Écosse, l'archipel des Orcades et l'Islande, avant de revenir à Southampton. Une croisière entre brume, écume et lande celtique, à la découverte des Highlands, du cromlech de Brodgar, puis du chaudron géothermique aux eaux laiteuses, aux reliefs magmatiques et aux villages esseulés – sans oublier les capitales Reykjavik et Glasgow. Randonnées pleine nature et rencontre avec les baleines sauront vous faire apprécier le retour à bord, dans ce cocon du way of life at sea, où l'offre bien-être se hisse au plus haut niveau grâce au partenariat avec le magazine *Harper's Bazaar* et ses trois programmes de trois jours, alliant cures détox et soins spécifiques. Pour les plus tradi, le Churchill's Cigar Lounge et le Golden Lion Pub sauront à leur manière réchauffer les corps et les esprits. *J. P.*

Cunard (01.45.75.95.00 ; Cunard-france.fr). Croisière « Islande et îles Britanniques, à partir de Southampton », 15 jours/14 nuits, du 14 au 28 juillet, à partir de 1 850 € en cabine intérieure.
Forfait Harper's Bazaar Wellness at Sea, environ 580 €.



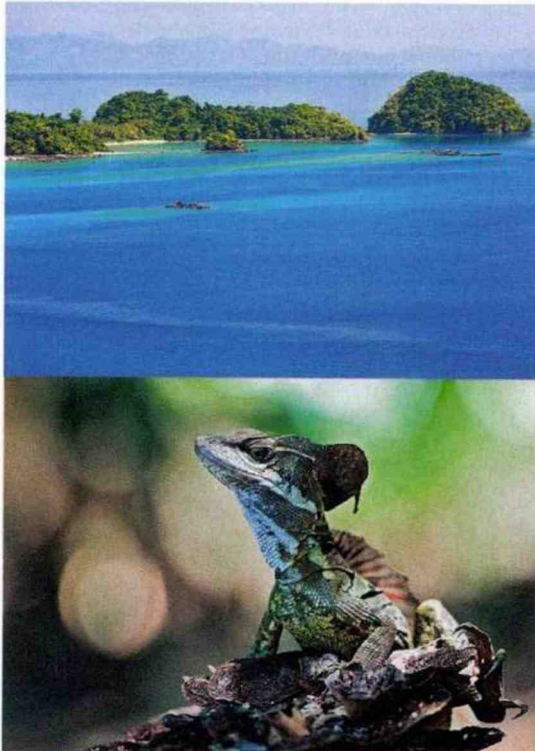
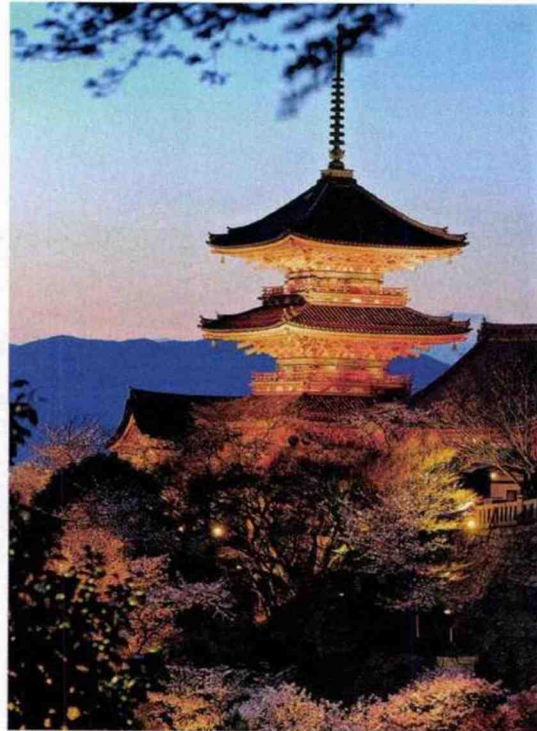
Japon

ESCALES EXTRÊME-ORIENTALES

La configuration d'archipel fait du Japon une destination de croisière idéale. Depuis Tokyo en allant vers l'ouest, traversant la mer intérieure de Seto et poussant même jusqu'à Busan en Corée du Sud, les villes portuaires sont des portes d'entrée vers d'infinies découvertes. Or, à bord du paquebot *Seven Seas Explorer* (750 passagers) de l'ultraluxe compagnie Regent, les excursions à terre, illimitées, sont incluses dans le forfait. Un argument de poids quand on liste les escales au programme : Tokyo, Shimizu, Kobe (Kyoto, Nara, Osaka), Kochi, Hiroshima, Beppu, Busan, Nagasaki et Kagoshima. Alors : temples shinto et sanctuaires millénaires, mont Fuji et portes torii, musée Hiroshige et cerfs en liberté, plages blondes et forêts profondes, onsens et jardins zen, poissons du marché et cérémonie du thé, sans oublier le volcan Sakurajima et l'île sacrée de Miyajima... n'auront plus aucun secret pour vous.

J. P.

Regent Seven Seas Cruises (805.10.25.30 ; Rssc.com). Croisière « Cœur du Japon », 12 nuits, boucle au départ de Tokyo. Du 1^{er} au 13 avril, à partir de 12 409 € par personne en suite Véranda H avec balcon. Hors vols internationaux.



Costa Rica & Panama

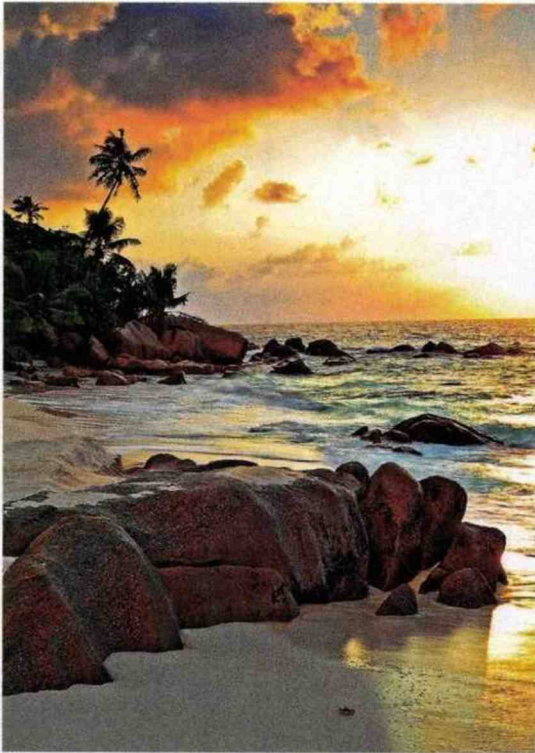
UN GRAND BAIN DE NATURE

Le long de ses côtes du Pacifique, l'Amérique centrale palpite d'une exubérance vitale qui se déguste au rythme d'une croisière d'exception à bord du luxueux yacht *Greg Mortimer*. Après avoir largué les amarres depuis le port costaricain de Puntarenas, le navire enchaîne les débarquements dans des réserves naturelles et parcs nationaux où la forêt se met à nu et dévoile sans pudeur aucune toute son exceptionnelle biodiversité. Les excursions à terre semblent feuilleter les pages des guides d'identification : bandes effrontées de singes capucins, attachantes familles de coatis, escadrilles d'aras babillards, collection de serpents de tous diamètres, galerie de grenouilles miniatures... Le bateau glisse le long de rivages baignés d'embruns tièdes jusqu'au Golfe Dulce et l'île de Coiba au Panamá où des sorties en snorkeling confirment que la richesse des récifs coralliens n'a rien à envier à celle des forêts. Après quelques coups de palmes dans l'archipel des îles Pearl réputées pour leurs plages de sable d'un blanc aveuglant, la traversée de jour du fameux canal avec ses jeux d'écluses retient toute l'attention des 132 passagers. Et moins de 10 heures plus tard, c'est l'Atlantique et les Caraïbes, un nouveau monde à savourer sur des rythmes de salsa dans les rues coloniales de Carthagène en Colombie.

C. M.

Aurora Expeditions (00.44.808.189.2005 ; Auroraexpeditions.com.au). « Costa Rica & Canal du Panamá », du 19 avril au 3 mai, à partir de 12 280 € par personne au départ de San José au Costa Rica. Activités et croisière tout inclus. Vols internationaux en supplément.

ERIC MARTIN - STANISLAS FAUTRE



Seychelles

LE VENT DANS LES VOILES

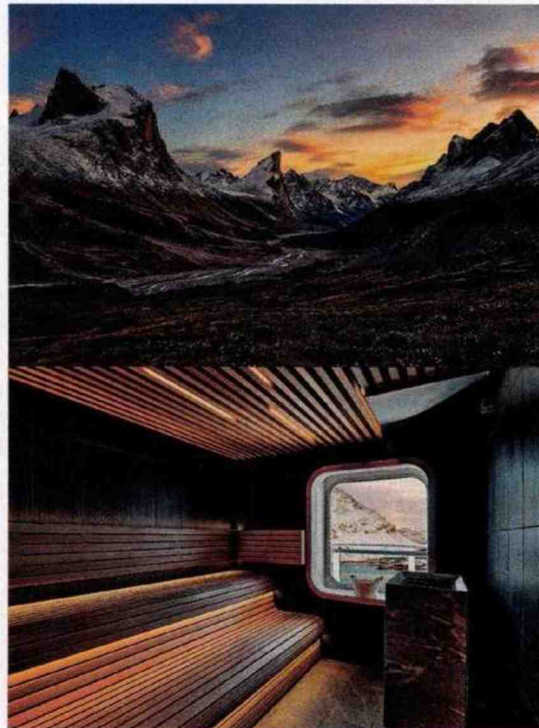
Elles méritent d'être effleurées ces îles pures de l'océan Indien, vestiges d'un éden primordial. Si l'on veut les tutoyer avec respect, on privilégie une navigation douce et intimiste, au plus près des éléments pour se gorger de beauté, de soleil, de sable blanc et de mer turquoise. Depuis Malé, à bord du catamaran *Escapade* (8 passagers max), direction l'île Praslin et ses anses parmi les plus belles du monde, ainsi que la Vallée de Mai, refuge forestier du fameux coco de mer et du perroquet noir. Puis cap sur La Digue, son architecture créole colorée que l'on découvre à vélo dans un parfum de vanille et d'hibiscus. Le capitaine mettra voile également vers l'île Curieuse et sa réserve de tortues géantes, l'île Félicité pour quelques plongées dans des fonds sous-marins exceptionnels. Au passage, vous saluerez Cousin, Cousine, les îles Sœur et leurs surprenants rochers granitiques aux reflets d'argent. **J. P.**

Étendues Sauvages (01.77.37.03.10 ; Etendues-sauvages.com).
Croisière privée en catamaran Lagoon 450, 8 jours/7nuits,
à partir de 4 200 € par personne sur la base de 4 en pension complète,
et de 7 900 € sur la base de 2. Hors vols internationaux.

Grand Nord canadien & Groenland
COCKTAIL GIVRÉ

Qu'il est loin le temps où sur les navires qui s'apprêtaient à rencontrer le gros temps, les membres d'équipage attentionnés ficelaient les passagers sur leurs couchettes afin qu'ils ne se fracassent point le crâne contre les murs de leur cabine. Voilà qui ne risque pas d'arriver à bord du *Silver Endeavour*, l'un des derniers fleurons de la flotte Silversea Cruises qui porte la croisière d'expédition à un degré de luxe rarement atteint. Son périple dans le Haut-Arctique canadien et groenlandais n'est rien de moins que le voyage d'une vie. Après avoir quitté Churchill, où pour se mettre en train, les passagers pourront pagayer au milieu des bélugas en migration, le bateau s'en va fureter dans le labyrinthe des îles du Nunavut, débarque ses hôtes sur des côtes encore hantées par les fantômes de ces marins audacieux à la recherche du passage du Nord-Ouest et traverse les eaux fraîches du détroit de Davis pour rejoindre les fjords groenlandais et leurs champs d'icebergs dégringolés de l'inlandsis. Dans le lounge d'observation avec vue à 270° ou dans les jacuzzis panoramiques, les conversations bruissent de voyages glacés. Des cascades de noms exotiques font tinter leurs voyelles givrées : Cape Dorset, Labrador, Ilulissat, Upernavik... **C. M.**

Silversea Cruises (Silversea.com). 24 jours de croisière (26 escales), du 14 juillet au 9 août 2024, à partir de 27 000 € par personne au départ de Paris. Vols internationaux, transferts, activités et croisière tout inclus.



STANGLAS FAUTRE / GSP

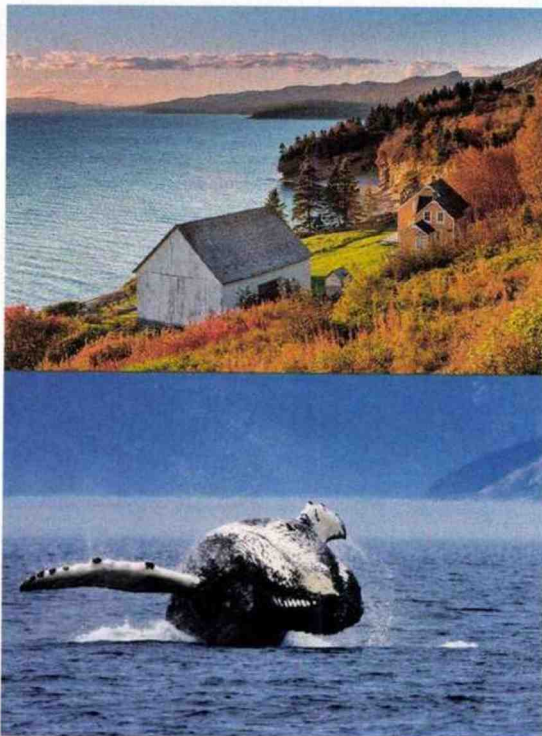
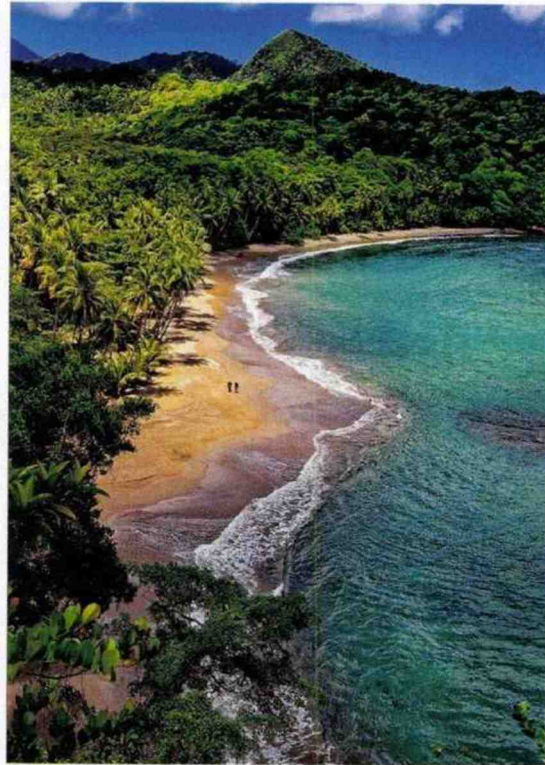


Caraiïbes
EXQUISES MARINES

Explora Journeys, sœur cadette version luxe de MSC Croisières, a mis à l'eau son *Explora II*. Cabines avec terrasse, offre culinaire et barista de haute volée, quatre piscines, casino, galerie d'art, room service et conciergerie en continu... ce navire aux très raisonnables proportions peut soutenir la comparaison avec un 5 étoiles hôtelier. Pour l'horizon, ce sera celui des îles Caraïbes, belles et singulières, racontant chacune une histoire naturelle et humaine. Des îles Vierges américaines aux îles Vierges anglaises en passant par Anguilla, la Dominique, la Martinique, la Barbade, Saint-Vincent et les Grenadines, Sainte-Lucie, Saint-Kitts-et-Nevis, vous découvrirez les multiples facettes de ces terres complexes, entre cartes postales édéniques et stigmates d'un passé tourmenté, plages de sable blanc, noir ou rose, ruines de Saint-Pierre au pied de la montagne Pelée, criques sauvages et anciennes plantations de canne à sucre.

J. P.

Explora Journeys (00.800.0825.0863 ; Explorajourneys.com/fr).
« Escapades caribéennes aux mille couleurs », 14 nuits, boucle au départ de Miami du 6 au 20 décembre, à partir de 7 140 € par personne en suite Ocean Terrace. Également, de Miami à Bridgetown, du 6 au 13 décembre, à partir de 3 780 €. Hors vols internationaux.



Québec
MA CABINE AU CANADA

Les érables se parent doucement de leurs teintes indiennes et le Saint-Laurent file encore librement vers l'Atlantique Nord. Le début de l'automne est idéal pour naviguer dans ce Nouveau Monde aux dimensions intimidantes, mais dont l'histoire fait toujours quelque part écho en nous. Comme dans le Vieux-Québec, où arrivèrent les premiers colons au XVII^e siècle et qui murmure aux oreilles voyageuses. Puis la nature, toujours grandiose, s'imposera, du fjord du Saguenay aux îles de la Madeleine à l'entrée du golfe. Entre-temps, à bord du *World Explorer* 5 étoiles (180 passagers), et en compagnie de la journaliste Anne-Marie Gélinet, vous aurez découvert la culture millénaire innue aux Sept-Îles, la Gaspésie et son rocher Percé, l'immense colonie de fous de Bassan sur l'île Bonaventure, et enfin Saint-Pierre-et-Miquelon, où débarqua Jacques Cartier en 1536... Un autre bout de France.

J. P.

Les Voyages F (01.57.08.70.02 ; Lesvoyagesf.lefigaro.fr).
« Croisière sur le Saint-Laurent », de Montréal à Saint-Pierre-et-Miquelon, avec retour aérien à Montréal, 10 jours/8nuits, du 8 au 17 septembre, à partir de 5 995 € en cabine Expédition sabord. Hors vols internationaux.



Cap sur les croisières gourmandes L'EAU À LA BOUCHE

*Menus dignes des palaces, course aux chefs étoilés, escales dédiées...
Comme en écho au faste des premières transatlantiques, les compagnies mettent
les petits plats dans les grands pour embarquer les gourmets.*

Par Claire Rodineau

La seule chose que vous ne goûterez jamais à bord, c'est du lapin », s'amuse le chef français de la compagnie américaine Oceania Cruises, Alexis Quaretti. Ceux qui ont le pied marin auront eu vent de l'antique superstition. Accusé d'avoir coulé moult navires en rongant coques et cordages, l'animal est désormais gage de malheur en mer – fût-il cuisiné à la moutarde. Fort heureusement, ce n'est pas le cas d'autres mets d'exception, foie gras, homard et truffe, mitonnés par les 140 cuisiniers du *Vista*, navire amiral de la compagnie. Ils sont ensuite servis aux 1 200 convives attablés dans ses neuf restaurants. Cuisine italienne, asiatique et même diététique : une offre pléthorique, qui permet à ce croisiériste de se prévaloir de la « cuisine la plus raffinée en mer » (« *finest cuisine at sea* »). En tant que directeur culinaire, Alexis Quaretti passe, lui, d'un bateau à l'autre pour choisir les produits, concevoir les menus et former les équipes. « *La question de l'approvisionnement est cruciale : on peut servir de tout, mais pas tous les jours, selon les escales. Il faut anticiper pour avoir une maîtrise parfaite des stocks* », explique-t-il. Si Oceania en a fait un leitmotiv, la plupart des compagnies mettent les petits plats dans les grands pour appâter les gourmets. Explora Journeys, cadette de luxe du groupe MSC née en 2021, invite des toques de renommée internationale à créer, à tour de rôle, les menus du restaurant Anthology. Jusqu'à fin mars, c'est au tour de la Suédoise Emma Bengtsson, deux macarons à l'Aquavit de New York. Le dîner en huit temps s'ajoute au billet de la croisière : compter 190 € par personne, accords mets-vins en sus. Ce goût de la bonne chère n'est pas nouveau : il fait partie du décorum de la croisière dès les premières transatlantiques. « *Au tournant du XX^e siècle, prendre le large fait encore peur : on essaie donc de distraire les passagers. Cela passe par la table, surtout en France. La Compagnie générale transatlantique en fait même un outil de séduction à destination des riches Américains* », relate Dorian Dallongeville, directeur-conservateur du musée portuaire de Dunkerque. Rien n'est trop beau : mets sophistiqués, couverts Christofle et verres Lalique, décors de marbre et dorures à l'or fin... Et, contrairement à une idée reçue, ces égards ne sont pas réservés à la première classe. « *A partir des années 1930, sur le Normandie, la cuisine est élaborée, même en troisième, avec une vraie salle de restaurant et un repas de gala par traversée. Le vin est aussi inclus à discrétion quel que soit le billet – même si, évidemment, ce n'est pas le même !* » Aujourd'hui non plus, les belles assiettes ne sont pas l'apanage des traversées de luxe. Dernier-né du géant MSC, le

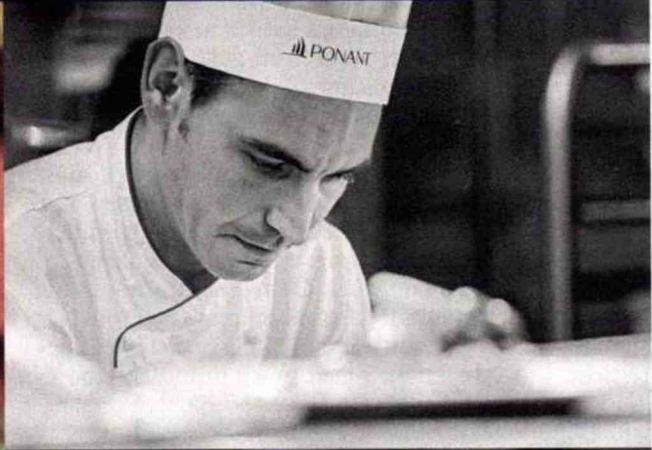
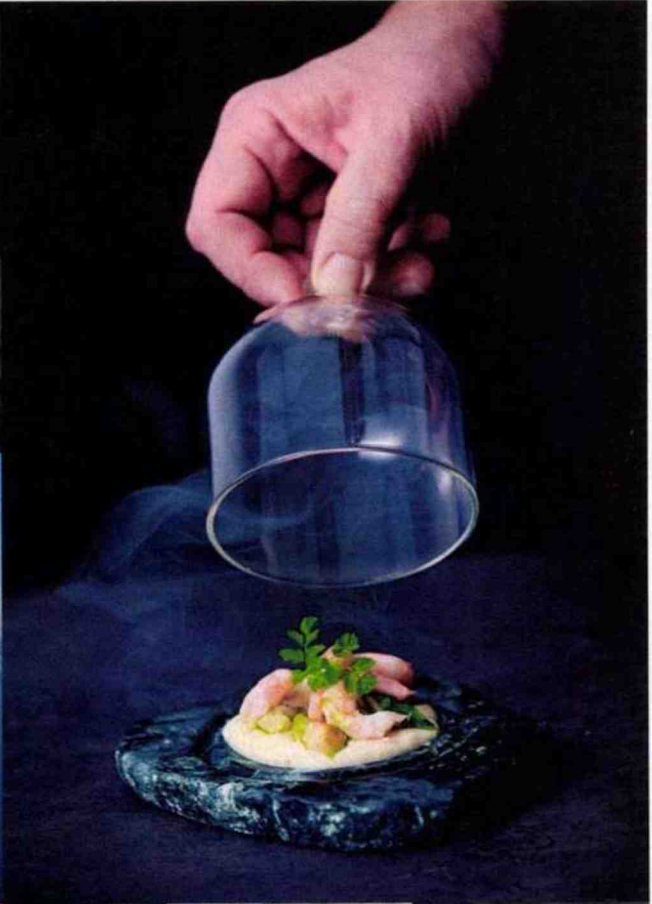
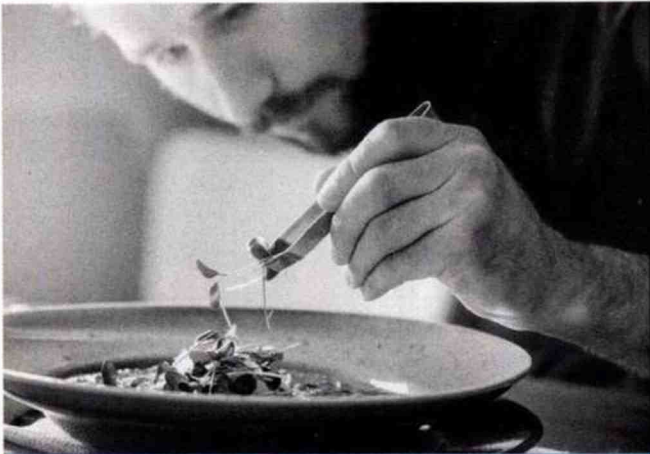
World Europa est le premier navire à embarquer non seulement une microbrasserie, mais aussi un jardin hydroponique, c'est-à-dire sans terre, où sont cultivés les végétaux utilisés en cuisine. Quant à l'Archipelago, nec plus ultra des restaurants à bord des navires Costa, il ouvre désormais le midi. De quoi mettre le talent de trois grands chefs Hélène Darroze, Angel León et Bruno Barbieri, à la portée de tous, le menu étant proposé au prix alléchant de 29 €. Pour plaire aux amateurs de sucré, la compagnie italienne consacre aussi une croisière annuelle au chocolat : le cacao y coule à flots du petit déjeuner au dîner, et fait l'objet de tables rondes, de dégustations, d'ateliers... La troisième mouture de la « Choco Cruise » est annoncée pour novembre 2024.

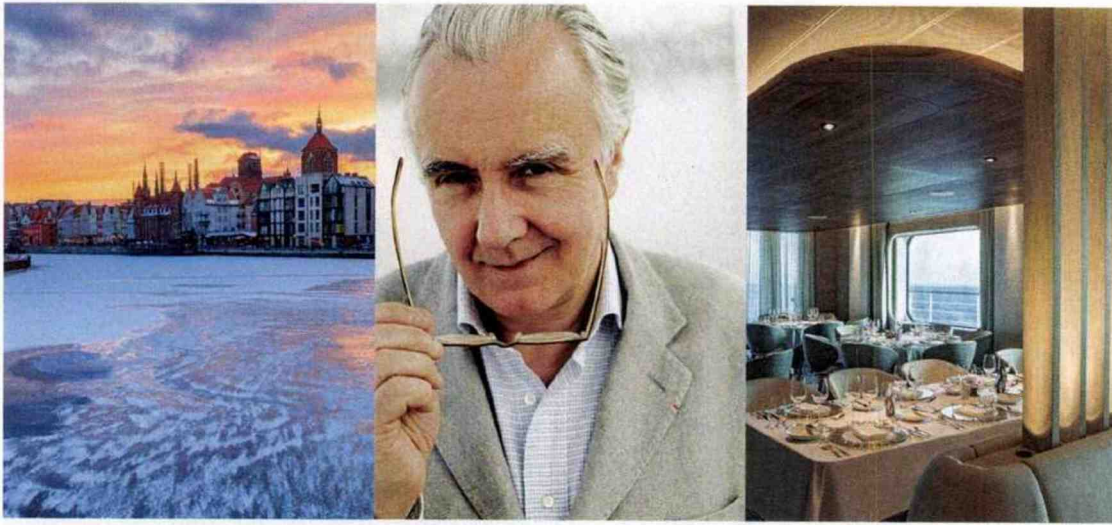
LA CROISIÈRE, NOUVEL ELDORADO DU FOODIE

La liste des légendes de la gastronomie qui se jettent à l'eau tend à le prouver. En 2019, Celebrity Cruises initiait ainsi un prestigieux partenariat avec Daniel Boulud, 2 étoiles au Michelin, et depuis, vigie gastronomique de la compagnie américaine. En 2022, le plus New-Yorkais des chefs français ouvrait même sa première table en mer. Le Voyage by Daniel Boulud, désigné par les architectes français du studio Jouin Manku à bord du *Celebrity Beyond*, l'un des *sister-ships* de la collection de navires *Edge*.

« *Sur l'eau, il y a deux points cruciaux : la qualité de lit et la qualité de la table. Au final, on passe huit heures dans l'un et huit heures à l'autre* », précise le directeur culinaire d'Explora Journeys, Franck Garanger (encore un *Frenchie* !). Selon lui, le voyage en mer cultive aussi un art du service qui n'existe plus ailleurs, faute de personnel. « *Nous avons moins de contraintes, donc nous pouvons offrir un vrai travail en salle, au guéridon ou à la table, en coupant un bar ou en dressant un millefeuille* ». Rassurant aussi bien sur la technique que sur la fraîcheur des plats servis, la transparence est un point clé pour les restaurateurs du XXI^e siècle. Hurtigruten l'a bien compris. La Norvégienne liste sur son site toutes les fermes, éleveurs, cultivateurs fournissant ses navires sur la ligne de l'Express côtier. « *Notre fromage vient des Lofoten, nos œufs de la ferme d'Andvik, même certains légumes-racines sont du coin. Au total, 80 % de ce que l'on sert est local* », assure Christine Bois, directrice générale France, avant de détailler les plats typiques servis à bord du *MS Trollfjord*. On ne peut résister à l'envie d'en citer un : le bidos, ragoût de renne sami. Jouer la carte du dépaysement plutôt que de servir des burgers ou des pizzas : un pari gagnant, souffle-t-elle. « *Même les Français, les plus difficiles de nos clients, sont ravis des repas servis à bord. Le voyage passe aussi par l'assiette !* » ■

MARIN WERY - AGURITANE CONCELLON / RIGHTS MANAGED / FRANÇOIS LEBEVRE - AGURITANE CONCELLON





ALAIN DUCASSE "À bord, tout doit être millimétré"

Figure de proue de l'art de vivre à la française, Ponant multiplie les collaborations prestigieuses avec les grands noms de la gastronomie : Anne-Sophie Pic, Pierre Hermé, Relais & Châteaux... Le chef le plus étoilé de la planète, Alain Ducasse, supervise, lui, l'offre culinaire sur les navires Ponant et a ouvert son premier restaurant gastronomique en mer, à bord du *Commandant Charcot*.

Quelle est la différence entre concevoir un menu pour la terre ferme et un menu en mer ?

À bord, les cartes changent en permanence, alors qu'un restaurant classique peut conserver la même carte pendant plusieurs semaines. Par ailleurs, il est essentiel de donner du choix aux voyageurs, pour éviter la lassitude. Sur le *Commandant Charcot*, nous proposons trois lieux : le restaurant gastronomique Nuna (qui signifie « terre » en inuit), le buffet Sila (« ciel ») et une terrasse, Inneq (« feu »). Sila et Inneq proposent une cuisine épurée, saine et savoureuse ; Nuna, une version contemporaine de la haute cuisine française. Outre l'obligation de renouveler l'offre, l'autre contrainte est évidemment qu'il faut une organisation millimétrée pour que tous les produits soient bien embarqués le jour du départ. On ne peut pas se faire dépanner en urgence lorsqu'on est au milieu des glaces ! En contrepartie, la contrainte est toujours source de créativité. Comme le bateau fait tout de même quelques escales, nous avons repéré des pêcheurs locaux qui, au moment de notre passage, peuvent nous approvisionner. Ce qui est évidemment une occasion de contact avec les communautés locales tout à fait bienvenues.

Comment évite-t-on le gaspillage à bord ?

Exactement comme à terre : on s'efforce d'utiliser l'entièreté des produits, on est économe en eau et en énergie et, conformément aux engagements de Ponant, on supprime le plastique à usage unique.

L'univers maritime vous était-il familier avant Ponant ?

J'ai en tout cas une certaine habitude de la restauration sous contrainte. Depuis quinze ans, nous concevons les plats destinés aux « occasions spéciales » pour les astronautes de la Station spatiale internationale. Ces plats ont même été utilisés en 2006 par l'expédition Transgroenland, à laquelle le prince Albert II de Monaco a participé. Et puis, en 2018, j'ai fait construire *Ducasse sur Seine*, le premier bateau 100 % électrique avec un restaurant, pour des croisières sur la Seine. J'avoue que j'aime beaucoup le défi que représente ce genre de mission. Et le *Commandant Charcot* en est tout de même le plus bel exemple, parce que le navire combine un très haut niveau de technicité et des prestations exceptionnelles. Il permet d'aller là où les autres ne vont pas ! ■

Propos recueillis par Claire Rodineau

EN MER BALTIQUE, LA MAGIE DE NOËL AU SEPTENTRION

Où ? De Helsinki à Helsinki

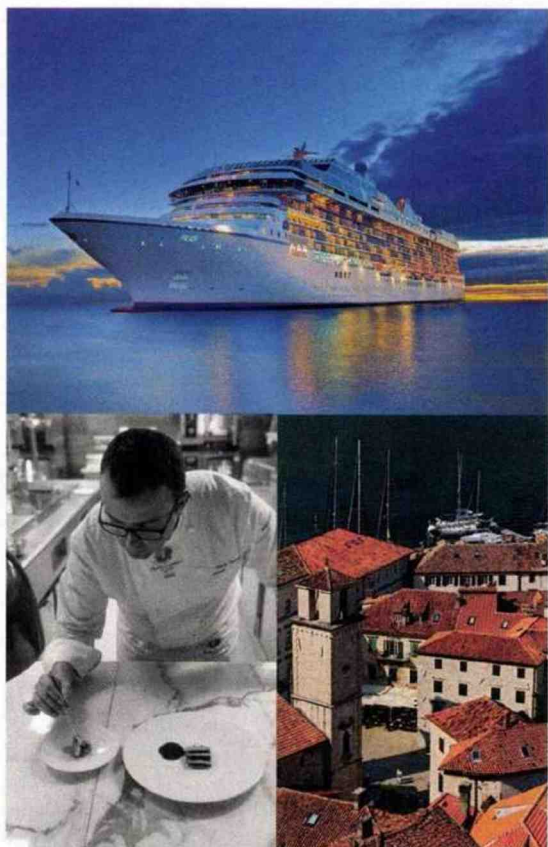
Quand ? Du 11 au 20 décembre 2024

Quelques jours avant les fêtes de fin d'année, Ponant mettra pour la première fois le cap sur la mer Baltique en hiver. Cette croisière enchantée passera par l'archipel de Stockholm, où le navire marquera l'arrêt pour une nuit, l'île de Gotland, les villes de Gdansk, Riga et Tallinn. Pendant trois jours, Alain Ducasse sera présent à bord du *Commandant Charcot* pour des séances de dédicace et des tables rondes. Entre deux marchés de Noël, la maison Kaviari, partenaire de la croisière, proposera aux 245 passagers de découvrir son caviar d'exception.

Ponant (04.91.36.41.65 ; Ponant.com). « Fêerie scandinave et marchés de Noël », croisière de 10 jours/9 nuits. À partir de 8 690 € par personne.

Spécial croisières

À TABLE AU FIL DE L'EAU



De La Valette à Rome DOUCEURS D'AUTOMNE

Pour sa croisière annuelle dédiée à la bonne chère, Oceania Cruises, compagnie « créée par les gourmets pour les gourmets », s'offre un vagabondage automnal en Méditerranée. L'itinéraire est riche en escales. Ce sera Kotor au Monténégro, puis Dubrovnik et Split en Croatie. Après une incursion dans les Pouilles, à Bari, la croisière effectuera un crochet en Grèce. Pour aborder l'inspirante Corfou et filer découvrir Olympie depuis le petit port de Katakolon, avant de baigner à nouveau dans les eaux italiennes, de Catane à Rome en passant par Naples. Au programme à bord du *Marina* ? Un festival 100 % gourmand de tables rondes en cours de cuisine, et de dégustations de vins en balades sur les marchés... Le tout animé par les maîtres cuisiniers de France Alexis Quaretti et Éric Barale. Avis aux amateurs : toute croisière Oceania débute par un grand brunch de fruits de mer ! C. R.

Oceania Cruises (Oceaniacruises.com). Croisière « Culinary Luminaries », 11 jours/10 nuits à bord du *Marina*. Du 16 au 26 octobre, à partir de 3 599 € en cabine avec véranda.

De Lisbonne à Honfleur SAVEURS ET PARFUMS D'ATLANTIQUE

Au printemps, la compagnie française Exploris s'offre un cabotage le long des côtes atlantiques du Portugal, de l'Espagne et de notre douce France, avec des escales à Porto, en Galice, à Belle-Île-en-Mer mais aussi dans les îles anglo-normandes de Jersey et de Sercq. Outre de passionnantes excursions sur la péninsule ibérique – notamment avec la possibilité de randonner sur l'un des plus beaux chemins de Compostelle, ou encore de découvrir les spécificités du *vinho verde* dans l'ouest du Douro –, les passagers pourront assister aux conférences du chocolatier nantais Vincent Guerlais et du maître fromager Pascal Beillevaire, tout en dégustant les mets du chef morbihannais Jean-Yves Guého. C. R.

Exploris (Exploris.co). Croisière « L'Europe atlantique, le goût des Finistères », 9 jours/8 nuits, du 6 au 14 mai. À partir de 3 280 € en cabine Premium à bord de l'*Exploris One*.

